

# 2015

## Výroční zpráva



Alena Vyskočilová

Městské muzeum Polná, p. o.

16. 2. 2016

## Obsah

1	Organizace .....	1
1.1	Poslání a činnost .....	1
1.2	Struktura organizace .....	1
2	Správa a evidence sbírkového fondu .....	2
2.1	Akviziční činnost .....	2
2.2	Odborná správa a evidence sbírek .....	2
2.3	Preventivní ochrana a ošetření sbírek .....	3
2.4	Badatelský servis .....	4
3	Knihovna .....	5
4	Prezentační činnost .....	6
4.1	Kalendárium akcí a výstav .....	6
4.2	Návštěvnost .....	7
4.3	Stálé expozice .....	8
4.4	Přednášková činnost .....	9
4.5	Zajištění prezentace muzea .....	9
4.6	Zapojení muzea do grantových programů a oborových organizací .....	9
5	Dobrovolnictví a spolupráce .....	10
6	Hospodaření muzea v roce 2015 .....	11
7	Obrazové přílohy .....	12

# 1 Organizace

## 1.1 Poslání a činnost (dle zřizovací listiny Městského muzea Polná ze dne 11. 10. 2006)

- odborné plánovité shromažďování hmotných, písemných, obrazových a audiovizuálních dokladových pramenů o vzniku a vývoji přírody a společnosti se zaměřením na město Polná a polenský region
- odborná tvorba, správa, využívání a prezentace sbírek a muzejnické činnosti dle zákona č. 122/200 Sb., o ochraně sbírek muzejní povahy v platném
- zapůjčování sbírkových předmětů do expozic a na výstavy pořádané jinými subjekty
- správa odborné knihovny - poskytování veřejných služeb kultury včetně veřejných služeb standardizovaných
- vydávání a veřejné šíření neperiodických publikací ve smyslu zákona č. 37/1995 Sb. souvisejících tematicky s činností muzea - poskytování odborných, informačních a konzultačních služeb veřejnosti a obcím regionu Polenska
- pořádání kulturních a kulturně společenských akcí spojených s živým provozováním děl nebo jejich záznamů dle zákona č. 121/2000 Sb., autorského zákona, pořádání vzdělávacích a poznávacích akcí souvisejících s činností muzea
- spolupráce s tuzemskými i zahraničními partnery, zejména s muzei zřízenými krajem Vysočina - spolupráce s neziskovými organizacemi města Polná, zejména Spolkem polenského muzea a Klubem za historickou Polnou.
- Prodej publikací, katalogů, upomínkových předmětů, polnensii a dalších předmětů propagujících muzeum, město Polná a polenský region
- přednostní využívání nádvoří k pronájmu za účelem pořádání společenských a kulturních akcí

## 1.2 Struktura organizace

Ředitelka – Alena Vyskočilová

Kurátor sbírkových fondů – BcA. Barbora Jarošová

Kurátor sbírkových fondů – Ing. Michaela Škorpíková

Účetní – Danuše Sylvestrová (0,25 úv.)

Uklízečka – Kateřina Pecková (0,5 úv.) do 31.5.2015,

Bohuslava Šejstalová (0,5 úv.) od 1.6.2015

Uklízeč – Filip Skalák (VPP)

## 2 Správa a evidence sbírkového fondu

### 2.1 Akviziční činnost

Sbírkotvornou oblastí Městského muzea Polná je region Polensko. Přírůstky je možno získávat dary, sběrem a koupí.

Způsob nabytí	Počet položek	Počet kusů
Dar	174	184
Sběr	3	3
Koupě	0	0
<b>Celkem</b>	<b>177</b>	<b>187</b>

Sbírký zapsané v Centrální evidenci sbírek Ministerstva kultury ČR

Sbírka CES	Počet položek k 31. 12. 2015
Historická	54074
Kupecký krám	347
Lékárna U černého orla	1333
Stará polenská škola	2642
<b>Celkem</b>	<b>58396</b>

### 2.2 Odborná správa a evidence sbírek

V roce 2015 byla na základě příkazu ředitelky inventarizována alikvotní část sbírkového fondu dle § 12 zákona č. 122/2000 Sb.

Sbírková skupina	Název podskupiny	Počet položek
Po-14	Kuřácké potřeby	166
Po-20/L	Práce z papíru	46
Po-16	Kultovní předměty	118
Po-21/E	Skleněné negativy	92
Po-21/F	Celuloidové negativy	56
Po-21/D	Diapozitivy	80
Po-39/G	Řemesla - tesař	71
Po-39/J	Řemesla - kolář	118
Po-39/B	Řemesla - bednář	24
Po-39/S	Řemesla – truhlář	128
Po-39/A	Řemesla – švec, obuvník	505
Po-25/A	Grafika	1154
Po-20/E	Notový materiál	410
Po-21/B	Fotografie	2368
Po-1/A-D	Šperky, drahé kovy	36
Po-19/F	Polenský zpravodaj	984
Po-19/G	Ostatní periodika	126
Po-19/E	Pohoří, Polensko	252
Po-5/A	Hrnčina	197
<b>Celkem</b>		<b>6931</b>

V roce 2015 pokračovala katalogizace, tj. II. stupeň evidence sbírkového fondu:

Sbírková skupina	Počet položek	Počet předmětů
Po-14/A	4	8
Po-14/B	3	48
Po-14/C	8	13
Po-14/D	6	8
Po-14/E	3	3
Po-20/H	219	277
Po-21/D	80	80
Po-21/E	23	24
Po-21/F	41	49
Po-22/D	4	4
Po-22/E	30	30
<b>Celkem</b>	<b>421</b>	<b>544</b>

V rámci spolupráce s Krajskou knihovnou Vysočiny v Havlíčkově Brodě se Městské muzeum Polná zapojilo do projektu zpracování knižních fondů v elektronickém katalogu knihoven, evidence v programu Clavius. V tomto programu bylo dosud z katalogizováno knihovnickým způsobem **138 položek**, sbírkových předmětů ze skupiny **Starých tisků**, z toho v roce 2015 64 položek.

Probíhalo odborné zpracování archiválií. Na fondu archiválií bylo odpracováno celkem 129,5 vykázaných hodin dobrovolnické práce.

Realizace výpůjček v roce 2015:

Půjčeno komu	Předmět výpůjčky	Účel výpůjčky
Mgr. Patrik Pařízek, Beroun	Flašinet, 1 ks	konzervace
Muzeum Vysočiny Třebíč	Uniformy legionářů, 4 ks	Výstava „Poslední válka?“
Krajská knihovna Vysočiny Havlíčkův Brod	Staré tisky, 59 ks	Katalogizace, odborné určení
MgA. Veronika Sochůrek, Litomyšl	Severýnova bible, 1 ks	restaurování
Muzeum Vysočiny Jihlava	Plastika, 1ks	Výstava „Božena Němcová: Babička“
Muzeum Vysočiny Jihlava	Nápovědní budka, 1 ks	Výstava „Ta naše láska k divadlu...“
Martin Špaček, Svitávka	Stolek, 1 ks	Restaurování
Martin špaček, Svitávka	Stůl, 1 ks	Restaurování
Martin Špaček, Svitávka	Skříň barokní, 1 ks	Restaurování
Statutární město Jihlava	Judaika, 9 ks	Výstava „Židovské zvyky a tradice“
Krajská knihovna Vysočiny Havlíčkův Brod	Staré tisky, 16 ks	Katalogizace, odborné určení

### 2.3 Preventivní ochrana a ošetření sbírek

Bylo realizováno **náročné restaurování** celkem 4 ks sbírkových předmětů v celkové hodnotě 130.150,- Kč. Na restaurování Severýnovy bible, jednoho z prvních českých tisků z roku 1529, byly využity mimo jiné prostředky z dobrovolného vstupného z muzejních akcí

ve výši 14.286,- Kč, darem 30.000,- Kč se na financování podílel Spolek polenského muzea. Práci realizovala restaurátorka Veronika Sochůrek. Restaurovány byly i tři kusy nábytku, které rozšíří expozice na hradě a ve Staré škole. Práce provedl restaurátor Martin Špaček. Na restaurování se podílel Spolek polenského muzea 17.000,- Kč.

V roce 2015 se díky pochopení zřizovatele podařilo dokončit topení ve dvou místnostech v objektu věž. Mimo jiné se tak významně **zlepšily podmínky uložení** fondu odborné knihovny a fondů hodin, skla, militarií a technických památek.

V objektu muzea byl instalován nový **systém měření teploty a vlhkosti Hanwell**. Po kolapsu původního systému v roce 2013 byl monitoring zajišťován pouze prostřednictvím ručního zapisování údajů. Díky novému systému bude možno mít okamžitý přehled o aktuální teplotě a vlhkosti v daných prostorách a lze tak rychleji reagovat v případě nevyhovujících podmínek. Je předpoklad postupného doplňování systému čidly tak, aby mohlo být tímto způsobem monitorováno více prostor expozic a depozitářů. Dosud jsou tato čidla v expozici Staré školy a Lékárny U černého orla.

Byla také zahájena **optimalizace depozitáře zámek**, kde byl vytvořen technický prostor pro uložení výstavního zařízení a technického materiálu. Část sbírkových fondů byla přesunuta v rámci depozitáře a do budoucna se počítá s pokračováním optimalizace uložení sbírkových fondů. Jedná se o preventivní opatření, na které je v současné době kladen v oblasti uchování sbírek zásadní důraz.

## 2.4 Badatelský servis

V roce 2015 bylo korespondenčně přijato a vyřízeno 13 badatelských dotazů.

Pořadové č.	Jméno	Téma badatelského dotazu
1.	Mgr. Petr Dvořák	Obrazy – G. Krum
2.	Bc. Václav Černý	P. Václav V. Čapek
3.	Marie Žilová	Kupecký krám
4.	Soňa Plevová	Lékařenské stojatky
5.	Mgr. Petr Žákovský, PhD.	Středověká a raně novověká militaria
6.	Dr. D. Štefancová	Iluminované rukopisy - antifonáře
7.	Jan Prchal	Polnensia
8.	Eliška Vlachová	Citace literatury o Polné
9.	B. Petříková	Mapa polenského panství
10.	PhDr. M. Urbánek	Sázavský, Polná
11.	Lukáš Berný	Dům U Vejvodů, Praha
12.	p. Šusta	Liberát Kundt
13.	Karel Hlíza	Z. M. Kuděj

Městské muzeum Polná navštívilo 12 badatelů.

Pořadové č.	Jméno	Účel studia
1.	PhDr. Dagmar Štefancová	Pokus o vyhledání shodných vazeb s hudebníky ze sbírky O. Horníka, NM – Muzeum hudba
2.	Blanka Bramborová	Božena Němcová v Polné
3.	Alena Gabrielová	Genealogie
4.	Vladislav Razím	Historická literatura Polné – středověké opevnění měst, pro NPÚ
5.	Josef Mutl	3D vizualizace hradu a zámku (stavebně-historický vývoj), bakalářská práce
6.	PhDr. Miroslav Urbánek	Sokolské hnutí - Karel Sázavský
7.	MVDr. Ivan Prokop	Studium značek porcelánu
8.	Jan Prchal	Pověsti z Polenska, publikace
9.	Alena Gabrielová	Genealogie
10.	Lukáš Berný	Příprava publikace „Kde pijí múzy“ (Dům U Vejvodů)
11.	JUDr. Filip Plašil	Zdravotnictví Polná 1650-1850, publikace
12.	Martin Hnízdil	Sklářské stezky a sklářské památky v regionu, bakalářská práce

### 3 Knihovna

V roce 2015 bylo do fondu muzejní knihovny zapsáno **183 ks přírůstků**. Většina jich byla získána vlastním sběrem, 7 knih bylo získáno darem a 6 knih v celkové hodnotě 2727,- Kč bylo zakoupeno. Posledním přiděleným přírůstkovým číslem k 31. 12. 2015 je č. 6197. Realizováno bylo celkem 13 výpůjček. Knihovna je odbornou knihovnou se specializovaným fondem. Výpůjčky knih jsou realizovány prezenční formou.

V roce 2015 byla provedena **inventarizace knihovního fondu**, inventarizováno bylo 5421 svazků.

Díky pochopení zřizovatele bylo možno zavést topení do prostor knihovny a umožnit tak jeho celoroční využití. Následně byly rekonstruovány stávající knihovní regály a při inventarizačních pracích byl celý knihovní fond nově uložen. Zároveň byl v knihovně zřízen prostor pro badatele.

V knihovně bylo v roce 2015 odpracováno 220 hodin v režimu **dobrovolnické práce**.

## 4 Prezentační činnost

### 4.1 Kalendárium akcí a výstav

Výstavy v roce 2015:

Termín	Název výstavy	Ve spolupráci
1. dubna – 3. května	<b>Putování za předky</b> výstava o tvorbě rodokmenu	Česká genealogická a heraldická společnost v Praze – spojeno s přednáškou H. Voldánové o tvorbě rodokmenů
8. května – 21. června	<b>Nezapomenuté osudy</b> občané Polenska ve 2. světové válce, výstava k výročí konce války	vlastní výstava Městského muzea Polná
27. června - 6. září	<b>Medvídkování v Polné</b> výstava plyšových medvědů	ze sbírky Svatavy Ryparové
Srpen – září	<b>„Opráski sčeskí historje“</b>	
11. září – 30. září	<b>výstava Fotoklubu Polná</b>	Fotoklub Polná
6. - 31. října	<b>„S úsměvem“</b> výstava kreseb a karikatur Olgy Pazerini	Olga Pazerini, členka Slovenskej únie karikaturistov

Akce pořádané v roce 2015:

Termín	Název akce	Ve spolupráci
5. dubna	Koulení vajec	Spolek polenského muzea
26. dubna	Po stopách krále Jiřího z Poděbrad aneb z hradu na kopec Homole	Kašpaři
28. dubna	Přednáška o tvorbě rodokmenů – Jiří Klusáček	Klub za historickou Polnou
10. května	Vzpomínkový koncert skupiny Klezmer k výročí židovských transportů z května 1942	(v souvislosti s výstavou Nezapomenuté osudy)
18.-22. května	U příležitosti Mezinárodního dne muzeí: 18. - 22. května prohlídky depozitářů pro veřejnost	
10. července	Příběhy polenského hradu – Z pověstí polenských (noční prohlídky)	Novus Origo
17. července	Noční prohlídky hradu polenského	Kašpaři
1. srpna	Noc na hradě (přespání v historických prostorách)	Spolek polenského muzea
7. srpna	Noční prohlídky hradu polenského	Kašpaři



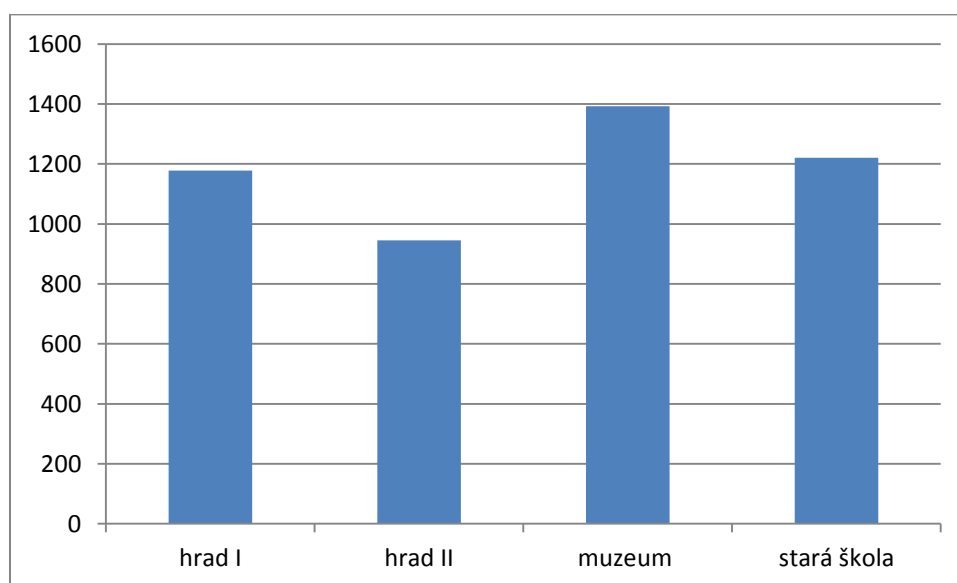
15. srpna	Příběhy polenského hradu – Z pověstí polenských (noční prohlídka)	Novus Origo
29. srpna	Noc na hradě (přespání v historických prostorách)	Spolek polenského muzea
4. září	Noční prohlídka hradu polenského	Kašpaři
12.-13. září	Pouť na hradě	
17. listopadu	Martinský trh	Spolek polenského muzea
5. prosince	Peklo na hradě	Kašpaři, Oldskaut

## 4.2 Návštěvnost

### Přehled celkové návštěvnosti

Typ vstupného	Počet návštěvníků
Dospělí	1771
Senioři	818
Děti, studenti a ZTP	2148
Návštěvníci akcí (koulení vajec, otevřené depozitáře, spaní na hradě, noční prohlídka, vernisáže...)	2291
<b>Celkem</b>	<b>7028</b>

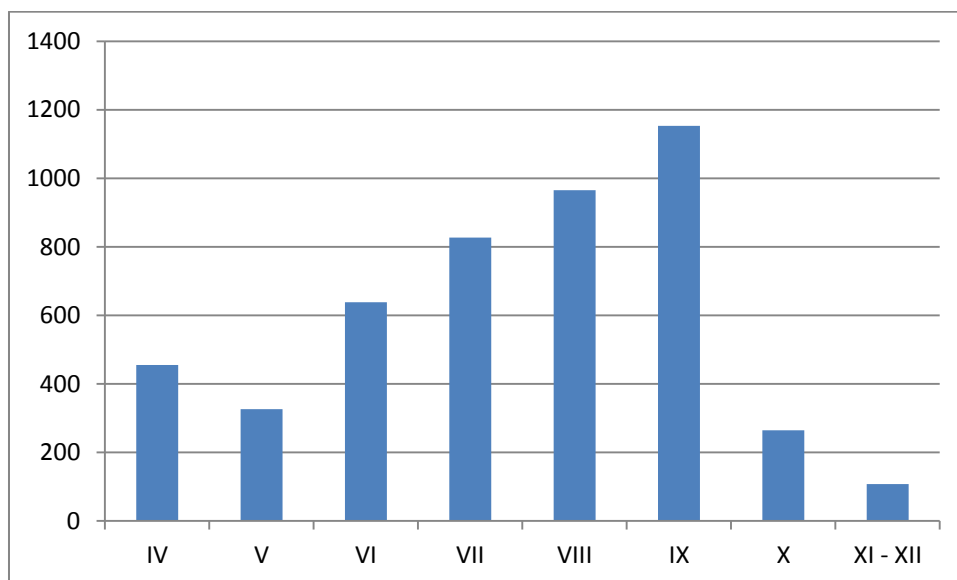
### Návštěvnost podle tras



Z hlediska celoroční návštěvnosti v roce 2015 je nejnavštěvovanější trasa Muzeum s výstavami, kterou vidělo téměř 1400 platících návštěvníků. Velmi podobně jsou na tom pak

trasy Hrad I a Stará škola, jejichž návštěvnost za rok se pohybovala kolem 1200 platících návštěvníků, trasu Hrad II navštívilo letos 945 osob. Do statistiky jsou zahrnuti pouze platící návštěvníci expozic a výstav, nikoliv akcí.

### Měsíční návštěvnost expozic a výstav



Díky polenské pouti zamířilo do muzea nejvíce návštěvníků v září (1153), druhým měsícem v pořadí návštěvnosti je srpen (965) a červenec (827). Následuje červen, duben a květen.

### 4.3 Stálé expozice

V sezóně 2015 došlo ke sloučení dvou původních návštěvnických tras na hradě (druhé a třetí nadzemní podlaží), čímž vznikla trasa označená „Hrad 2 – historická“. Trasa „Hrad 1 – řemesla“ zůstala nezměněna stejně jako Stará škola. Tyto tři trasy prochází návštěvníci s průvodcem. Jediná prohlídka bez průvodce je trasa „Muzeum“ umístěná za pokladnou muzea.

Stálá expozice 1. světové války byla doplněna o trojrozměrné předměty umístěné ve vitrínách.

V prostorách expozic druhého nadzemního podlaží se nachází obřadní síň Města Polná, kde se v době sezóny konají svatební obřady a další reprezentativní akce města. Po dohodě s Městem Polná byly doplněny lavice s úložným prostorem do Kunštátského sálu.

Ve vstupním prostoru pokladny muzea byly nově instalovány panely k historii židovské komunity ve městě.

Expozice Proměny Polné byla doplněna o velkoformátové vyobrazení polenského pivovaru.

#### 4.4 Přednášková činnost

Ve spolupráci se Základní školou v Polné proběhl cyklus přednášek pro druhý stupeň ZŠ. Žáci 6. – 9. tříd absolvovali celkem 14 přednášek na 5 různých témata. Přednášky probíhají interaktivní formou v expozicích a depozitářích muzea. Doplnují výuku dějepisu a občanské výchovy.

V souvislosti s výstavou „Putování za předky“ proběhla v rámci vernisáže přednáška Heleny Voldánové z České genealogické a heraldické společnosti v Praze o tvorbě rodokmentů. Ve spolupráci s Klubem za historickou Polnou byla realizována i přednáška Ing. Jiřího Klusáčka o zkušenostech s tvorbou rodokmenu. Přednáška byla spojena s představením publikace „Mlýn v Hrbově a jeho obyvatelé“.

U příležitosti Mezinárodního dne muzeí uspořádalo muzeum několik prohlídek depozitářů v zámku a dvě prohlídky zaměřené na „top exponáty“ polenského muzea.

V prostorách výstavy „Nezapomenuté osudy“ k výročí konce 2. světové války realizoval Klub za historickou Polnou ve spolupráci s muzeem přednášku autorky výstavy M. Vomelové.

#### 4.5 Zajištění prezentace muzea

Městské muzeum Polná prezentuje svou činnost prostřednictvím vývěsek v areálu hradu a zámku a v centru města, využívá k prezentaci rovněž plakátovacích ploch města. Grafickou stránku plakátů a pozvánek zajišťuje muzeum ve vlastní režii (BcA. Jarošová). Výstavy a akce jsou rovněž prezentovány prostřednictvím regionálního tisku ve spolupráci s redaktory kulturních rubrik.

Elektronická prezentace muzea probíhá zejména prostřednictvím **webové stránky** muzea [www.muzeum-polna.cz](http://www.muzeum-polna.cz), která je průběžně aktualizována a dvou **facebookových stránek** „Městské muzeum Polná/City Museum Polná“ a „Hrad Polná“. Muzeum je také prezentováno na několika bezplatných turistických portálech (Kudy z nudy, CZeCOT, Thy Note), na stránkách Ministerstva kultury ČR v rámci Centrální evidence sbírek, na stránkách zřizovatele Města Polná, stránkách Kraje Vysočina a prostřednictvím níže uvedených grantových programů v databázích webových portálů Muzea a galerie na Vysočině on line a elektronického katalogu Krajské knihovny Vysočiny. V roce 2015 se muzeum nově zapojilo do portálu Národního muzea **eSbírky**, kde prezentuje svou sbírku historických hodin a sbírku výukových obrázků Staré polenské školy, připojilo se rovněž k projektu „**Do muzea!**“. V souvislosti se získáním členství v Asociaci muzeí a galerií je organizace prezentována i prostřednictvím stránek AMG.

#### 4.6 Zapojení muzea do grantových programů a oborových organizací

Od října 2015 je Městské muzeum Polná členem **Asociace muzeí a galerií**.

V roce 2015 pokračovala spolupráce na grantovém programu Kraje Vysočina **Muzea a galerie na Vysočině on line**, ve vestibulu pokladny muzea je pro návštěvníky instalován kiosek s dotykovou obrazovkou s připojením na internetový portál „MGV on line“.

V roce 2015 se muzeum zapojilo do slevového programu „**Rodinné pasy**“ a „**Senior pas**“ Kraje Vysočina.

Dlouhodobá spolupráce probíhá na platformě **Místní akční skupiny Českomoravské pomezí, z. s.**

Městské muzeum Polná participuje na grantovém programu **Krajské knihovny Vysočiny** v Havlíčkově Brodě, jde o katalogizaci starých tisků v programu Clavius do elektronického katalogu knihoven.

Zápůjčkou sbírkových předmětů na prohlídkovou trasu v děkanském kostele v Polné se muzeum podílí v době udržitelnosti projektu zpřístupnění národní kulturní památky – **kostela Nanebevzetí Panny Marie v Polné**, financovaného z fondů EU.

## 5 Dobrovolnictví a spolupráce

Byla navázána spolupráce s organizací Hestia, zabývající se oblastí dobrovolnictví. Dobrovolníci v muzeu v roce 2015 odpracovali 349,5 hodin vykázané dobrovolné práce, což představuje hodnotu 40.192,- Kč.

Dobrá spolupráce probíhala také s firmou Wlachtransport, která pomohla s navrácením výstavy plyšových medvídků k majitelce.

Dlouhodobě muzeum spolupracuje se Základní školou Polná, a to zejména formou přednášek pro žáky 2. stupně. V roce 2015 byl realizován také doprovodný program k výstavě „Medvíkování v Polné“ s podtitulem „Kde je medvěd, tam je domov“, který byl součástí minimálního preventivního programu realizovaného Základní školou v Polné. Žáci psali slohové práce a malovali obrázky na téma „Co je to domov“. Nejlepší práce ocenil starosta města drobnými dárky.

Díky spolupráci se ZUŠ Polná bylo možno realizovat přednášky v Kuhnově síni ZUŠ.

Spolek polenského muzea spolupracoval v roce 2015 jak na realizaci akcí pro veřejnost, tak na restaurování sbírkových předmětů, na němž se významnou měrou finančně podílel.

Všem dárcům, podporovatelům, příznivcům i dobrovolným spolupracovníkům patří dík za jejich podíl na muzejní práci i na vytváření pozitivního vztahu veřejnosti ke kulturním památkám a Městskému muzeu Polná.

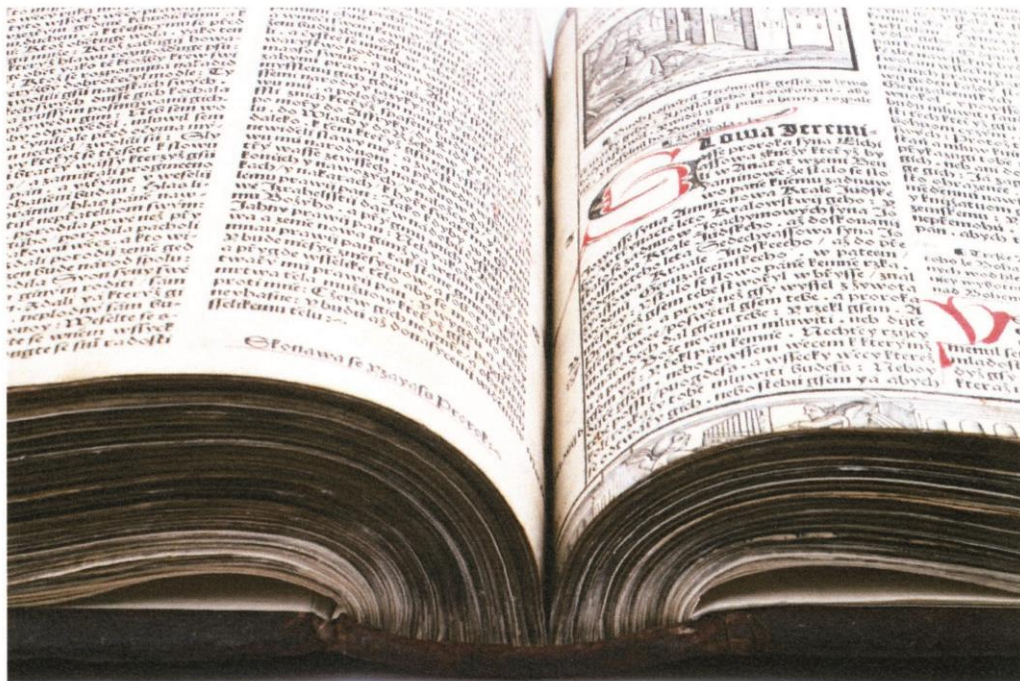
## 6 Hospodaření muzea v roce 2015

Poř. číslo		Hlavní činnost	Hosp. činnost
	<b>Výnosy</b>		
1.	Výnosy z prodeje služeb	141 766,00	7 719,00
2.	Výnosy z pronájmu	0,00	41 160,00
3.	Výnosy z prod. zboží	0,00	48 060,00
4.	Čerpání fondů	30 000,00	
5.	Ostatní výnosy – prodej mater.	278,00	
6.	Ostatní výnosy - Úřad práce	132 390,00	
7.	Úroky na b.ú.	177,74	
8.	Dotace od zřizovatele	1 980 000,00	
9.	Ostatní výnosy z činnosti	0,00	1 920,00
	<b>Výnosy celkem</b>	<b>2 284 611,74</b>	<b>98 859,00</b>
	<b>Náklady</b>		
1.	Spotřeba materiálu	160 794,00	36 781,00
2.	Spotřeba energie	275 922,38	
3.	Opravy a udržování	88 564,60	
4.	Cestovné	1 479,00	
5.	Ostatní služby	173 385,66	
6.	Mzdové náklady	1 099 004,00	6 080,00
7.	Zákonné soc. pojištění	317 089,00	
8.	Zákonné soc. náklady	2 909,00	
9.	Jiné soc. pojištění	8 496,00	
10.	Jiné soc. náklady	39 977,00	
11.	Náklady z drobného dlouhod.majetku	170 789,10	
12.	Ostatní náklady z činnosti	2 200,00	
	<b>Náklady celkem</b>	<b>2 340 609,74</b>	<b>42 861,00</b>
	<b>Výsledek hospodaření</b>	<b>-55 998,00</b>	<b>55 998,00</b>
	<b>Hospodářský výsledek za r. 2015 celkem:</b>	<b>0,00</b>	

## 7 Obrazové přílohy



Severýnova bible (stav před restaurováním)



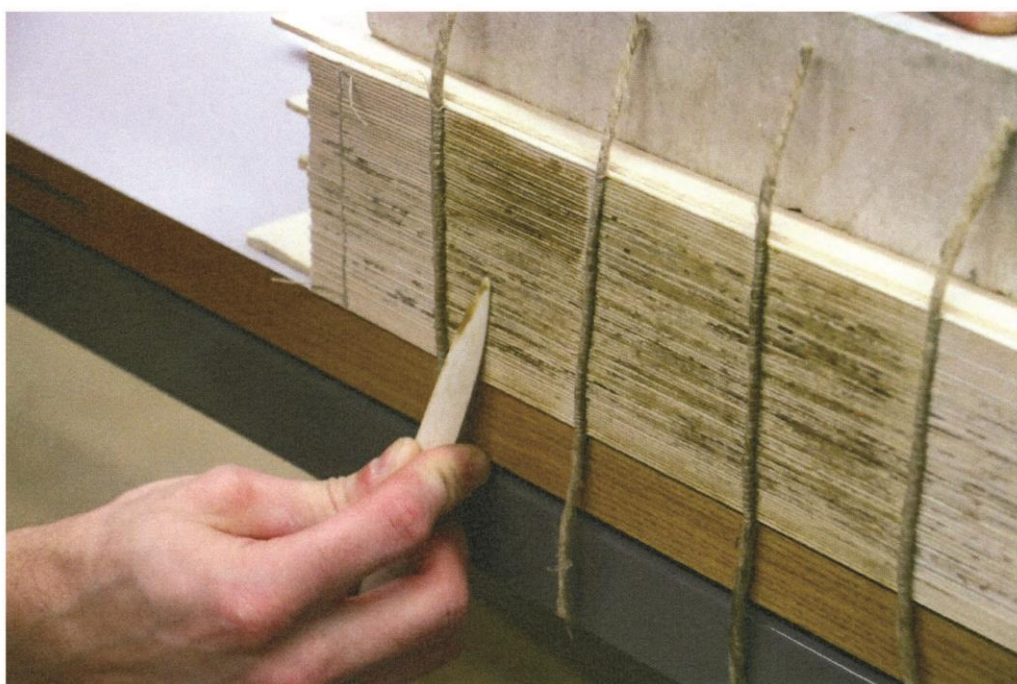
Severýnova bible (stav po restaurování)



Severýnova bible (restaurování)



Severýnova bible (restaurování)



**Severýnova bible (restaurování)**



**Severýnova bible (restaurování)**





**Biedermeierovský stůl (stav před restaurováním)**



**Biedermeierovský stůl (stav po restaurování)**



**Historizující stůl z 2. pol. 19. st. (stav před restaurováním)**



**Historizující stůl z 2. pol. 19. st. (stav po restaurování)**



Velikonoce na hradě



Spaní na hradě



Medvídkování v Polné