

2016

Výroční zpráva



Alena Vyskočilová

Městské muzeum Polná, p. o.

16. 2. 2017

Obsah

1	Organizace	1
1.1	Poslání a činnost	1
1.2	Struktura organizace	1
2	Správa a evidence sbírkového fondu	2
2.1	Akviziční činnost	2
2.2	Odborná správa a evidence sbírek	2
2.3	Preventivní ochrana a ošetření sbírek	3
2.4	Badatelský servis	4
3	Knihovna	5
4	Prezentační činnost	5
4.1	Kalendárium akcí a výstav	5
4.2	Návštěvnost	6
4.3	Stálé expozice	7
4.4	Přednášková činnost	8
4.5	Zajištění prezentace muzea	8
4.6	Zapojení muzea do grantových programů a oborových organizací	9
5	Dobrovolnictví a spolupráce	9
6	Hospodaření muzea v roce 2016	10
7	Obrazové přílohy	11

1 Organizace

1.1 Poslání a činnost (dle zřizovací listiny Městského muzea Polná ze dne 11. 10. 2006)

- odborné plánovité shromažďování hmotných, písemných, obrazových a audiovizuálních dokladových pramenů o vzniku a vývoji přírody a společnosti se zaměřením na město Polná a polenský region
- odborná tvorba, správa, využívání a prezentace sbírek a muzejnické činnosti dle zákona č. 122/200 Sb., o ochraně sbírek muzejní povahy v platném znění
- zapůjčování sbírkových předmětů do expozic a na výstavy pořádané jinými subjekty
- správa odborné knihovny - poskytování veřejných služeb kultury včetně veřejných služeb standardizovaných
- vydávání a veřejné šíření neperiodických publikací ve smyslu zákona č. 37/1995 Sb. souvisejících tematicky s činností muzea - poskytování odborných, informačních a konzultačních služeb veřejnosti a obcím regionu Polenska
- pořádání kulturních a kulturně společenských akcí spojených s živým provozováním děl nebo jejich záznamů dle zákona č. 121/2000 Sb., autorského zákona, pořádání vzdělávacích a poznávacích akcí souvisejících s činností muzea
- spolupráce s tuzemskými i zahraničními partnery, zejména s muzei zřízenými krajem Vysočina - spolupráce s neziskovými organizacemi města Polná, zejména Spolkem polenského muzea a Klubem za historickou Polnou
- Prodej publikací, katalogů, upomínkových předmětů, polnensii a dalších předmětů propagujících muzeum, město Polná a polenský region
- přednostní využívání nádvoří k pronájmu za účelem pořádání společenských a kulturních akcí

1.2 Struktura organizace

Ředitelka – Alena Vyskočilová, DiS.

Kurátor sbírkových fondů – BcA. Barbora Jarošová

Kurátor sbírkových fondů – Ing. et Bc. Michaela Škorpíková

Účetní – Danuše Sylvestrová (0,25 úv.)

Uklízečka – Bohuslava Šejstalová (0,5 úv.)

Uklízeč – Filip Skalák (VPP do 30. 11. 2016)

2 Správa a evidence sbírkového fondu

2.1 Akviziční činnost

Sbírkotvornou oblastí Městského muzea Polná je region Polensko. Přírůstky je možno získávat dary, sběrem a koupí.

Přírůstky roku 2016:

Způsob nabytí	Počet položek	Počet kusů
Dar	22	190
Sběr	137	375
Koupě	49	56
Celkem	208	621

Sbírký zapsané v Centrální evidenci sbírek Ministerstva kultury ČR:

Sbírka CES	Počet položek k 31. 12. 2016
Historická	55379
Kupecký krám	347
Lékárna U černého orla	1333
Stará polenská škola	2643
Celkem	59702

2.2 Odborná správa a evidence sbírek

V roce 2016 byla na základě příkazu ředitelky inventarizována alikvotní část sbírkového fondu dle § 12 zákona č. 122/2000 Sb.

Sbírková skupina	Název podskupiny	Počet položek
Po-5/B-E	Keramika a porcelán	1358
Po-8	Archeologie	139
Po-9	Militaria	498
Po-12	Sádra	93
Po-19/B	Knihy – rukopisy	110
Po-19/C	Knihy – polensia	1037
Po-20/B	Archiválie	611
Po-20/A	Dokumentární grafika	477
Po-20/D	Vizuální komunikace	935
Po-20/N	Oficiálně vydávané dokumenty	80
Po-20/T	Tiskopisy	4
Po-20/U	Úřední vyhlášky	111
Po-24	Kamenné předměty	191
Po-25/F,G	Plastiky a rámy	143
Po-39/C	Řemesla – pekař	18
Po-39/D	Řemesla – kovář	215
Po-39/H	Řemesla – zpracování textilu	57
Po-39/P	Řemesla – řezník	12
Po-39/V	Řemesla – ostatní	19
Po-40/F	Divadelní knihovna	784
Celkem		6892

V roce 2016 pokračovala katalogizace, tj. II. stupeň evidence sbírkového fondu:

Sbírková skupina	Počet položek	Počet předmětů
Po-1/D	1	3
Po-2/B	773	803
Po-6/D	1	1
Po-7/C	8	10
Po-7/L	1	1
Po-7/O	2	4
Po-9/A	2	2
Po-9/B	2	2
Po-9/E	2	165
Po-18	1	1
Po-19/D	1	1
Po-20/H	16	17
Po-21/B	1033	1099
Po-21/C	2	2
Po-28/B	1	1
Celkem	1846	2112

V rámci spolupráce s Krajskou knihovnou Vysočiny v Havlíčkově Brodě se Městské muzeum Polná zapojilo do projektu zpracování knižních fondů v elektronickém katalogu knihoven, evidence v programu Clavius. V tomto programu bylo dosud zkatalogizováno knihovnickým způsobem **169 položek**, sbírkových předmětů ze skupiny **Starých tisků**, z toho v roce 2016 31 položek.

Probíhalo odborné zpracování archiválií. V **archivní evidenci PEVA** byl zapsán zpracovaný inventář č. NAD 1. Proběhlo rovněž odborné zpracování fondu **archeologie**.

Realizace výpůjček v roce 2016:

Půjčeno komu	Předmět výpůjčky	Účel výpůjčky
Krajská knihovna H. Brod	Staré tisky 31 ks	Katalogizace Clavius
Krkonošské muzeum Jilemnice	Hodiny, 2 ks	Výstava „Duše plná koleček“
Kulturní komise města Polná	Svícen, 2 ks	Dny kulturního dědictví
J.H.S. art Praha	Plastika – J. A. Vítek	Odlítí sochy
Svítas Svítávka	Stolek, 2 ks	Restaurátorské práce
Městys Měřín	Školní lavice a výukové obrazy, 5 ks	Výstava o historii školství

2.3 Preventivní ochrana a ošetření sbírek

Bylo realizováno **náročné restaurování** celkem 2 ks sbírkových předmětů v celkové hodnotě 51.000,- Kč. Restaurován byl stolek z expozice Staré školy a stolek z expozice v hradě – Dietrichštejnského sálu. Práce provedl restaurátor Martin Špaček.

Systém měření teploty a vlhkosti Hanwell, instalovaný v roce 2015, byl v roce 2016 doplněn o další čtyři čidla. To umožňuje kvalitnější monitorování prostor části expozic a lze tak rychleji reagovat v případě nevyhovujících podmínek. Je předpoklad, že systém bude dále doplňován dle finančních možností muzea. Dosud jsou tato čidla v expozici Staré školy, Lékárny U černého orla, Síni rodáků, expozici legií, Kunštátském sále a v novém prostoru

archivu. Na základě předchozích realizovaných měření bylo možno v roce 2016 požádat ministerstvo kultury o grant na pořízení odvlhčovačů do nejvíce ohrožených prostor.

Byl rekonstruován prostor původní trezorové místnosti, kde je nyní **archiv**. Pořízeny byly nové regály splňující současné požadavky na archivní depozitáře. Byla prověřena nosnost podlahy a regály byly zhotoveny na míru, aby byl prostor optimálně využit.

2.4 Badatelský servis

V roce 2016 bylo korespondenčně přijato a vyřízeno 17 badatelských dotazů:

Poř. č.	Jméno	Téma badatelského dotazu
1.	Petra Kalousková	Portrét Marie Terezie ve sb. fondu
2.	Bc. Radka Jelínková	Digitalizace v knihovnách
3.	Rudolf Šimek	Mlynářský cech
4.	Mgr. Michaela Rozbrojová	Fotografie židovského města v Polné
5.	Mgr. Pavel Fabini	Volební a parlamentní kultura 1848-1938
6.	Viktor Velek	Hudební dílo Th. Pařika
7.	Tomáš Matoušek	Karel Turecký
8.	Mgr. Ludmila Fiedlerová	Vincenc Matina
9.	Ing. Karel Kysilka	Továrna K. Varhánka v Napajedlech
10.	PhDr. Martin Krummholz, PhD.	Umělecká tvorba rodiny Suchardů
11.	Ulrich Schaefer, M. A.	Staré tisky – J. A. Komenský
12.	Štěpánka Šteflová	Numismatický nález u Rohozné
13.	Mgr. Jana Doležalová	Kašna na nádvoří hradu v Polné
14.	Ing. Karel Šamberber	Lékárna U černého orla v Polné
15.	Ing. Václav Šedivý	Sochař Jan Vítězslav Dušek
16.	Mgr. Veronika Jichová	Šléglůvští ze Šicendorfu
17.	Eva Zemanová	Jarmila Mulačová

Městské muzeum Polná navštívilo 17 badatelů:

Pořadové č.	Jméno	Účel studia
1.	A. Baráková	Stavební vývoj Polné
2.	B. Kopecký	Výročí Mlékárny Polná
3.	B. Kopecký	Staré fotografie Polné
4.	JUDr. F. Plašil	Historie polenské farnosti, polenský magistrát 1780-1850
	JUDr. F. Plašil	Hilsnerova aféra
5.	M. Zvoníková	Život a dílo sochaře Vítka
6.	J. Jakeš	Židé a Polná
7.	R. Žejglic	Studium rodinné historie
8.	Ing. V. Doležal	Kostel sv. Kateřiny v Polné
9.	P. Koukal	Dějiny varhanní kultury českých zemí
10.	H. Kolářová	Fotografie Polné po roce 1946
11.	J. Jakeš	Židovské památky Polné na starých pohlednicích a fotografiích
12.	PhDr. M. Krummholz PhD.	Náhrobky z dílny Suchardů
13.	J. Smejkal	Historie sídla firmy

14.	M. Němec	Historie rodu Zejgliců ve vazbě na současné potomky
15.	J. Jakeš	Žejdlicové ze Šenfeldu v Polné
16.	A. Hamrlová	Barokní lékárny
17.	K. Kaplanová	Pobyt Boženy Němcové v Polné

3 Knihovna

V roce 2016 bylo do fondu muzejní knihovny zapsáno **22 ks přírůstků**. 10 knih bylo získáno darem, 3 knihy byly získány jako povinné výtisky, zakoupeno bylo 6 knih v celkové hodnotě 1105,- Kč, 3 knihy byly pořízeny vlastním sběrem. Posledním přiděleným přírůstkovým číslem k 31. 12. 201 je č. 6219. V roce 2016 bylo realizováno 14 výpůjček. Knihovna je odbornou knihovnou se specializovaným fondem. Výpůjčky knih jsou realizovány prezenční formou.

Probíhá katalogizace fondu v programu Clavius. V roce 2016 bylo zkatologizováno **372 svazků**.

4 Prezentační činnost

4.1 Kalendárium akcí a výstav

Výstavy v roce 2016:

Název	Termín konání výstavy
75 let Jardy Prchala (autorská výstava fotografií)	2.4. – 8.5.
Hodiny ze Schwarzwaldu	13.5. - 24.7.
90 let loutkového divadla v Husově knihovně	30.7. - 4. 9.
Fotoklub Polná	8.9. - 30.10.

Akce realizované v roce 2016:

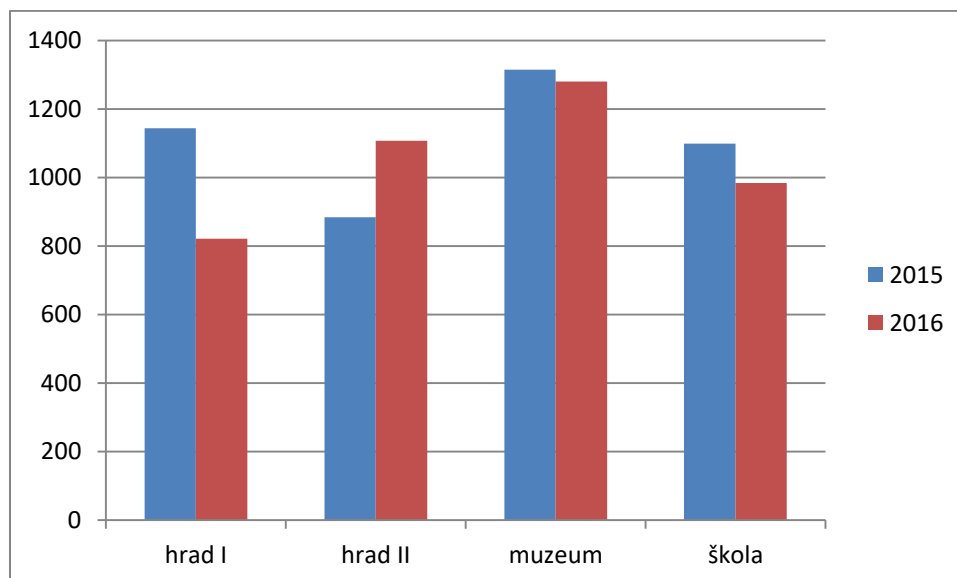
Název	Ve spolupráci	Termín konání
Koulení vajec	Spolek polenského muzea	27. března
Koncert „Flos florum“	Jindřich Macek, Jitka Baštová, Alfréd Strejček	8. července
Příběhy polenského hradu	Novus Origo	15. července, 19. srpna
Noc na Karlštejně	Ochotnické divadlo Třešť, Kašpaři	23. července
Spaní na hradě	Spolek polenského muzea	6. a 27. srpna
Pouť na hradě		9. – 10. září
Martinský trh	Spolek polenského muzea	17. listopadu
Mikuláš na hradě	Kašpaři, Oldskaut, DS Jiří Poděbradský	5. prosince

4.2 Návštěvnost

Přehled celkové návštěvnosti:

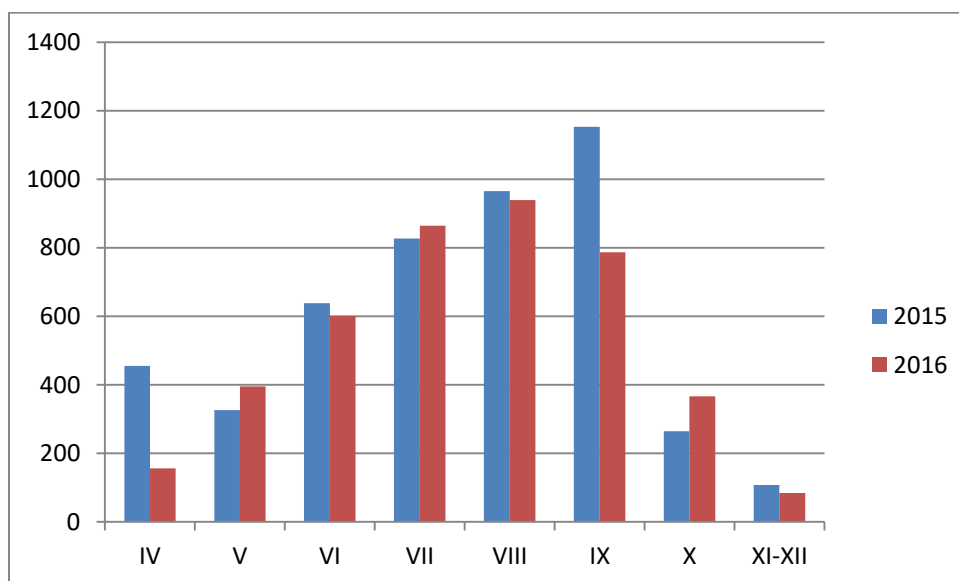
Typ vstupného	Počet návštěvníků
Dospělí	1620
Senioři	1009
Děti, studenti a ZTP	1563
Návštěvníci akcí (koulení vajec, spaní na hradě, noční prohlídky, přednášky...)	1438
Celkem	5630

Návštěvnost podle tras (srovnání s rokem 2015):



Z hlediska celoroční návštěvnosti v roce 2016 je stejně jako v předchozím roce nejnavštěvovanější trasa Muzeum s výstavami, kterou vidělo téměř 1280 platících návštěvníků. Zvýšila se návštěvnost trasy Hrad II, navštívilo ji 1107 osob. Naopak nižší je návštěvnost trasy Hrad I, kde je znát snížení počtu školních zájezdů. Tato skutečnost se promítla i do návštěvnosti Staré školy, i když u této expozice není pokles tak markantní. Do statistiky jsou zahrnuti pouze platící návštěvníci expozic a výstav, nikoliv návštěvníci akcí.

Měsíční návštěvnost expozic a výstav (srovnání s rokem 2015):



Z grafu je patrný rozdíl v návštěvnosti dubnových výstav, výstava České genealogické společnosti o tvorbě rodokmenů v roce 2015 přivedla do muzea nadstandardní počet návštěvníků. Naopak v roce 2016 byla vyšší květnová návštěvnost díky výstavě hodin ze Schwarzwaldu z největší tuzemské soukromé sbírky pana Klikara. Absence školních výletů se promítla do červnové návštěvnosti. Méně návštěvníků zavítalo do muzea o pouti, to se promítlo do celkové návštěvnosti v září.

4.3 Stálé expozice

Muzeum v roce 2016 nabídlo návštěvníkům celkem 4 trasy. Dvě hradní trasy a trasu Stará škola procházejí návštěvníci s průvodcem, trasa Muzeum, kde probíhají sezónní výstavy, je přístupná bez průvodce.

V roce 2016 byl zahraničním návštěvníkům k dispozici tištěný průvodce v německém jazyce ke všem třem trasám s průvodcem. Tištěná verze průvodce je doplněna snímky z expozic. Podařilo se rovněž pořídit překlady textu do angličtiny s tím, že finální podobu budou mít k dispozici návštěvníci v další sezóně.

V sezóně 2016 byly expozice doplněny o restaurované kusy nábytku (Dietrichštejnský sál a Stará škola) a obrazy z depozitáře (Dietrichštejnský sál). Expozice Čs. legií a 1. světové války je prezentována na nových panelech a v novém grafickém zpracování.

Pro dětské návštěvníky byly expozice doplněny interaktivními prvky s označením moudré sovičky, kde si děti mohou složit puzzle, vyplnit bludiště hodinového stroje nebo uhodnout, o jaký vystavený sbírkový předmět jde.

4.4 Přednášková činnost

Ve spolupráci se Základní školou v Polné proběhl cyklus přednášek pro druhý stupeň ZŠ. Žáci 6. – 9. tříd absolvovali celkem 12 přednášek na 5 různých témata. Přednášky probíhají interaktivní formou v expozicích a depozitářích muzea. Doplňují výuku dějepisu a občanské výchovy.

V souvislosti s výstavou „Hodiny ze Schwarzwaldu“ proběhla v rámci vernisáže přednáška Mgr. Miloše Klikara o jeho sbírce historických lidových hodin. Realizovány byly i další přednášky pro veřejnost uvedené v tabulce.

Přednášky realizované v roce 2016:

Název	Přednášející	Termín konání
Hodiny ze Schwarzwaldu	Mgr. Miloš Klikar	květen
Hrobová výbava Žejdiců ze Šenfeldu v kontextu doby	BcA. B. Jarošová, A. Vyskočilová, Bc. J. Beneš	říjen
Jak žili naši předkové	PhDr. Dana Nováková	prosinec
Archeologické nálezy na Polensku	Mgr. David Zimola	prosinec

4.5 Zajištění prezentace muzea

Městské muzeum Polná prezentuje svou činnost prostřednictvím vývěsek v areálu hradu a zámku a v centru města, využívá k prezentaci rovněž plakátovacích ploch města. Grafickou stránku plakátů a pozvánek zajišťuje muzeum ve vlastní režii (BcA. Jarošová). Výstavy a akce jsou rovněž prezentovány prostřednictvím regionálního tisku ve spolupráci s redaktory kulturních rubrik. V roce 2016 byl rovněž vytvořen a distribuován nový propagační leták muzea, který mimo jiné představuje expozici 1. světové války a čs. legií.

Elektronická prezentace muzea (zajišťuje Ing. Škorpíková) probíhá zejména prostřednictvím **webové stránky** muzea www.muzeum-polna.cz, která je průběžně aktualizována a dvou **facebookových stránek** „Městské muzeum Polná/City Museum Polná“ a „Hrad Polná“. Muzeum je také prezentováno na několika bezplatných turistických portálech (Kudy z nudy, CZeCOT, Thy Note), na stránkách Ministerstva kultury ČR v rámci Centrální evidence sbírek, na stránkách zřizovatele Města Polná, stránkách Kraje Vysočina a prostřednictvím níže uvedených grantových programů v databázích webových portálů Muzea a galerie na Vysočině on line a elektronického katalogu Krajské knihovny Vysočiny. V portálu Národního muzea **eSbírky** prezentuje svou sbírku historických hodin a sbírku výukových obrázků Staré polenské školy. Muzeum je prezentováno i v projektu „**Do muzea!**“, ale zájem o tento způsob hodnocení muzea se u návštěvníků nesetkal s odezvou. V souvislosti s členstvím v Asociaci muzeí a galerií je organizace prezentována i prostřednictvím stránek AMG.

Ve spolupráci s agenturou Vysočina Tourism byly na objektech hradu a staré školy umístěny **tabulky s QR kódy**, díky kterým je turistům k dispozici kompletní informace o daných objektech.

V roce 2016 bylo také zveřejněno nové logo muzea.



4.6 Zapojení muzea do grantových programů a oborových organizací

Městské muzeum Polná je řádným členem **Asociace muzeí a galerií**.

V roce 2016 pokračovala spolupráce na grantovém programu Kraje Vysočina **Muzea a galerie na Vysočině on line**, ve vestibulu pokladny muzea je pro návštěvníky instalován kiosek s dotykovou obrazovkou s připojením na internetový portál „MGV on line“.

V roce 2016 se muzeum zapojilo do slevového programu „**Rodinné pasy**“ a „**Senior pas**“ Kraje Vysočina.

Městské muzeum Polná spolupracuje s **Krajskou knihovnou Vysočiny** v Havlíčkově Brodě, jde o katalogizaci starých tisků v programu Clavius do elektronického katalogu knihoven.

Zápůjčkou sbírkových předmětů na prohlídkovou trasu v děkanském kostele v Polné se muzeum podílí v době udržitelnosti projektu zpřístupnění národní kulturní památky – **kostela Nanebevzetí Panny Marie v Polné**, financovaného z fondů EU.

5 Dobrovolnictví a spolupráce

Pokračovala spolupráce s organizací Hestia, zabývající se oblastí dobrovolnictví. V roce 2016 s muzeem spolupracovalo 6 dobrovolníků, a to jak na evidenčních a dokumentačních pracích, tak na akcích (kostýmovaných prohlídkách).

Díky pochopení ze strany vedení ZUŠ Polná bylo možno realizovat koncert k 700. výročí narození Karla IV. v Kuhnově síni.

Spolek polenského muzea spolupracoval v roce 2016 na realizaci akcí pro veřejnost – Koulení vajec, Spaní na hradě a Martinském trhu.

Muzeum funguje za podpory zřizovatele, kterým je město Polná, a ve spolupráci s místními spolky a organizacemi.

Všem podporovatelům, příznivcům i dobrovolným spolupracovníkům patří dík za jejich podíl na muzejní práci i na vytváření pozitivního vztahu veřejnosti ke kulturním památkám a Městskému muzeu Polná.

6 Hospodaření muzea v roce 2016

Poř. číslo		Hlavní činnost	Hosp. činnost
	Výnosy		
1.	Výnosy z prodeje služeb	195 491,00	7 826,00
2.	Výnosy z pronájmu		45 800,00
3.	Výnosy z prod. zboží		32 288,00
4.	Čerpání fondů	100 000,00	
5.	Ostatní výnosy – prodej materiálu		124,00
6.	Ostatní výnosy - Úřad práce	143 000,00	
7.	Úroky na b.ú.	192,96	
8.	Dotace od zřizovatele	2 095 000,00	
	Výnosy celkem	2 533 683,96	86 038,00
	Náklady		
1.	Spotřeba materiálu	211 846,96	59 328,80
2.	Spotřeba energie	269 109,69	
3.	Opravy a udržování	29 339,60	
4.	Cestovné	484,00	
5.	Ostatní služby	198 033,91	
6.	Mzdové náklady	1 219 850,00	8 400,00
7.	Zákonné soc. pojištění	365 460,00	
8.	Zákonné soc. náklady	9 893,00	
9.	Jiné soc. pojištění	3 159,00	
10.	Jiné soc. náklady	42 821,00	
11.	Náklady z drobného dlouhod.majetku	184 856,10	
	Náklady celkem	2 534 853,16	67 728,80
	Výsledek hospodaření	- 1 169,20	18 309,20
	Hospodářský výsledek za r. 2016 celkem:	17 140,00	

7 Obrazové přílohy



*Stolek hrací čtyřzásuvkový, intarzovaný, řezbovaný
(stav před restaurováním)*



*Stolek hrací čtyřzásuvkový, intarzovaný, řezbovaný
(stav po restaurování)*



*Stolek obdélný, jednozásuvkový, intarzovaný, šachový
(stav před restaurováním)*



*Stolek obdélný, jednozásuvkový, intarzovaný, šachový
(stav po restaurování)*



6. Velikonoce na hradě s tradičním „Koulením vajec“



Spaní na hradě



7. Martinský trh v muzeu



Výstava „90 let loutkového divadla v Husově knihovně.“