

2017

Výroční zpráva



Alena Vyskočilová

Městské muzeum Polná, p. o.

12. 2. 2018

Obsah

1	Organizace	1
1.1	Poslání a činnost	1
1.2	Struktura organizace	1
2	Správa a evidence sbírkového fondu	2
2.1	Akviziční činnost	2
2.2	Odborná správa a evidence sbírek	2
2.3	Preventivní ochrana a ošetření sbírek	3
2.4	Badatelský servis	4
3	Knihovna	5
4	Prezentační činnost	5
4.1	Kalendárium akcí a výstav	5
4.2	Publikační činnost	6
4.3	Návštěvnost	6
4.4	Stálé expozice	8
4.5	Přednášková činnost	8
4.6	Zajištění prezentace muzea	9
4.7	Zapojení muzea do grantových programů a oborových organizací	9
5	Dobrovolnictví a spolupráce	10
6	Hospodaření muzea v roce 2017	11
7	Obrazové přílohy	12

1 Organizace

1.1 Poslání a činnost (dle zřizovací listiny Městského muzea Polná ze dne 11. 10. 2006)

- odborné plánované shromažďování hmotných, písemných, obrazových a audiovizuálních dokladových pramenů o vzniku a vývoji přírody a společnosti se zaměřením na město Polná a polenský region
- odborná tvorba, správa, využívání a prezentace sbírek a muzejnické činnosti dle zákona č. 122/200 Sb., o ochraně sbírek muzejní povahy v platném znění
- zapůjčování sbírkových předmětů do expozic a na výstavy pořádané jinými subjekty
- správa odborné knihovny - poskytování veřejných služeb kultury včetně veřejných služeb standardizovaných
- vydávání a veřejné šíření neperiodických publikací ve smyslu zákona č. 37/1995 Sb. souvisejících tematicky s činností muzea - poskytování odborných, informačních a konzultačních služeb veřejnosti a obcím regionu Polenska
- pořádání kulturních a kulturně společenských akcí spojených s živým provozováním děl nebo jejich záznamů dle zákona č. 121/2000 Sb., autorského zákona, pořádání vzdělávacích a poznávacích akcí souvisejících s činností muzea
- spolupráce s tuzemskými i zahraničními partnery, zejména s muzei zřízenými krajem Vysočina - spolupráce s neziskovými organizacemi města Polná, zejména Spolkem polenského muzea a Klubem za historickou Polnou
- Prodej publikací, katalogů, upomínkových předmětů, polnensii a dalších předmětů propagujících muzeum, město Polná a polenský region
- přednostní využívání nádvoří k pronájmu za účelem pořádání společenských a kulturních akcí

1.2 Struktura organizace

Ředitelka – Bc. Alena Vyskočilová, DiS.

Kurátor sbírkových fondů – BcA. Barbora Jarošová

Kurátor sbírkových fondů – Ing. Bc. Michaela Škorpíková

Účetní – Danuše Sylvestrová (0,25 úv.)

Uklízečka – Bohuslava Šejstalová (0,5 úv.)

Uklízeč – Filip Skalák (VPP od 1.4.2017)

Dokumentátor – Bc. Jaroslav Beneš (0,5 úv. SÚPM od 1.2. do 31.7.2017)

Dohody o provedení práce jsou uzavírány se sezónními průvodci. Tímto způsobem je zajištěn i provoz muzejní knihovny (Mgr. Jana Hanusková, knihovnice), zpracování archiválií (Iva Kolářová, archivář) a údržba budov (František Mach).

2 Správa a evidence sbírkového fondu

2.1 Akviziční činnost

Sbírkotvornou oblastí Městského muzea Polná je region Polensko. Přírůstky je možno získávat dary, sběrem a koupí.

Přírůstky roku 2017:

Způsob nabytí	Počet položek	Počet kusů
Dar	38	51
Sběr	37	366
Koupě	0	0
Celkem	75	417

Sbírký zapsané v Centrální evidenci sbírek Ministerstva kultury ČR:

Sbírka CES	Počet položek k 31. 12. 2017
Historická	55619
Kupecký krám	347
Lékárna U černého orla	1333
Stará polenská škola	2643
Celkem	59942

2.2 Odborná správa a evidence sbírek

V roce 2017 byla na základě příkazu ředitelky inventarizována alikvotní část sbírkového fondu dle § 12 zákona č. 122/2000 Sb.

Sbírková skupina	Název podskupiny	Počet položek
Po-6/A-D	Sklo	757
Po-7/C	Bytový textil	701
Po-13	Hudební nástroje	43
Po-19/D	Modlitební knížky	158
Po-20/D	Vizuální komunikace	1870
Po-20/G	Kalendáře	98
Po-20/I	Statistika	184
Po-20/K	Noviny a nov. výstřižky	402
Po-22/A-F	Zvukové a obrazové reprodukce	102
Po-29/A,B	Zemědělství	96
Po-40/A-G	Spolková činnost	1594
Celkem		6005

V roce 2017 pokračovala katalogizace, tj. II. stupeň evidence sbírkového fondu:

Sbírková skupina	Název skupiny	Počet položek
Po-2/B	Numismatika – mince	996
Po-7/A	Textil – odívání, móda	15
Po-7/C	Textil bytový	43
Po-7/H	Textil – stejnokroje	3
Po-7/I	Textil – vzorníky	3
Po-7/J	Textil – pokrývky hlavy	1
Po-7/O	Textil – obuv	6
Po-11/B	Technické památky – hodiny	1
Po-14/A	Kuřácké potřeby	1
Po-18	Kožené předměty	2
Po-19/E	Pohoří, Polensko	69
Po-19/F	Polenský zpravodaj	88
Po-20/B	Archiválie	1
Po-21/B	Fototechniky – fotografie	1
Po-21/C	Fototechniky – alba	2
Po-38	Kupecký krám	2
Po-39/C	Řemesla - pekař	1
Celkem		1235

V rámci spolupráce s Krajskou knihovnou Vysočiny v Havlíčkově Brodě bylo dokončeno zpracování fondu starých tisků v elektronickém katalogu knihoven, evidence v programu Clavius. V roce 2017 bylo zpracováno 33 položek. Fond starých tisků Městského muzea Polná je tak přístupný veřejnosti v elektronickém katalogu Krajské knihovny HB.

Probíhalo odborné zpracování archiválií pořádním fondu pozůstalosti B. Rérycha.

Realizace výpůjček v roce 2017:

Půjčeno komu	Předmět výpůjčky	Účel výpůjčky
Krajská knihovna H. Brod	Staré tisky 17 ks	Katalogizace Clavius
Z. Špačková, restaurátor	Hodiny, židle, 2 ks	Restaurování
Z. Špačková, restaurátor	Stolek biedermeier, 1 ks	Restaurování
Krajská knihovna H. Brod	Staré tisky, 16 ks	Katalogizace Clavius
Muzeum Vysočiny Jihlava	Školní pomůcky, 21 ks	Výstava „Slabikáře celého světa“
Oblastní muzeum v Mostě	Řemesla – hrnčír, 16 ks	Výstava „Svět kachlových kamen“
Z. Špaček, restaurátor	Klavichord, úl, 2 ks	Restaurování

2.3 Preventivní ochrana a ošetření sbírek

Bylo realizováno **náročné restaurování** celkem 5 ks sbírkových předmětů (fotodokumentace viz příloha). Na restaurování přispěl Spolek polenského muzea částkou 44920,- Kč (klavichord) a 19000,- Kč (stolek biedermeier), oba předměty jsou součástí expozice Staré školy. Na restaurování sloupkových hodin z expozice historických hodin přispěli návštěvníci muzea dobrovolnými příspěvky v celkové výši 4118,- Kč. Muzeum dále zajistilo restaurování

poškozené židle z expozice Hrad 2 – měšťanského pokoje a včelí úl ve tvaru sochy sv. Ambrože, který vyžadoval nutný konzervační zásah (uložen v depozitáři, často prezentován na výstavách). Vlastní náklady muzea na restaurování v roce 2017 činily 44882,- Kč.

Vlastními silami bylo ošetřeno (konzervováno) 27 předmětů. Jednalo se zejména o čištění od mechanických nečistot u předmětů z textilu a kůže, náročnější zásah zahrnující čištění, vyspravení trhlin a obnovení poškozené adjustace byl proveden u 8 ks výukových obrázků z fondu Staré polenské školy.

Systém měření teploty a vlhkosti Hanwell, byl v roce 2017 doplněn o dvě čidla v prostoru Staré školy – bytu učitele a v expozici Hrad 2 – měšťanském pokoji. Díky průběžnému měření teploty lze žádat o příspěvek na regulaci vlhkosti u MK. Z tohoto grantu byly v roce 2017 pořízeny **dva odvlhčovače Krüger** do prostor Síně rodáků a expozice 1. sv. války a čs. legií. Z celkové částky 62073,- Kč bylo z grantového programu ISO zapláceno 43000,- Kč.

V prostoru zámku byly nevyhovující úložné skříně nahrazeny novými **kovovými regály**, které splňují současné požadavky na vybavení muzejních depozitářů.

2.4 Badatelský servis

V roce 2017 bylo korespondenčně přijato a vyřízeno 13 badatelských dotazů:

Poř. č.	Jméno	Téma badatelského dotazu
1.	KZHP, F. Plašil	J. Pořícký: Život a dílo blahosl. Jana Bosca, Polná 1930
2.	Poštovní muzeum, J. Střecha	200. výročí zavedení poštovních schránek
3.	M. Kamp	Konec druhé světové války na Havlíčkovobrodsku
4.	Z. Kubík	Erbovní reliéf na domu U rytířů v Polné
5.	Regionální muzeum v Chrudimi, D. Richter	Osoba a dílo F. Schmoranze – kostel Nanebevzetí Panny Marie v Polné
6.	Masarykův ústav a Archiv AV ČR, J. Hálek	Domácí odboj 1914-1918
7.	I. Havlík	Portrét Zachariáše z Hradce a jeho manželky
8.	P. Hrubý	Státek v Nížkově
9.	Fakulta restaurování UP, P. Horák	České umění 50. - 80. let ve veřejném prostoru
10.	E. Bystrianská	Židovští studenti jihlavského německého gymnázia
11.	Institut umění – Divadelní ústav, M. Vanča	Výzkumný projekt Cesta k divadlu
12.	S Penc	Historie kulečníků
13.	Z. Čížmář	Historie vinařství

Městské muzeum Polná navštívilo 9 badatelů, což představuje 16 badatelských návštěv.

Pořadové č.	Jméno	Účel studia
1.	F. Plašil	Historie notářství v Polné
2.	A. Gabrielová	Genealogie
3.	K. Kaplanová	Pobyt B. Němcové v Polné
4.	P. Zikmundová	Pozůstalost V. Pittnerové

5.	P. Zikmundová	Život na venkově v 2. pol. 19. století
6.	V. Novák	Zemědělské a řemeslné nářadí na českém Horácku
7.	R. Kouklíková	Srovnání vzhledu, funkce a okolí budov a míst - Polná
8.	J. Jakeš	Židé a Polná
9.	M. Vanča	Historické divadelní cedule 18. – 20. stol.

3 Knihovna

V roce 2017 bylo do fondu muzejní knihovny zapsáno **14 ks přírůstků**. 6 knih bylo získáno darem, 1 kniha byla získána jako povinný výtisk, zakoupeno bylo 7 knih v celkové hodnotě 2058,- Kč. Posledním přiděleným přírůstkovým číslem k 31. 12. 2017 je č. 6233. Počet zkatalogizovaných titulů (knihovních jednotek) za rok 2017 je 214. V roce 2017 bylo realizováno 39 výpůjček. Knihovna je odbornou knihovnou se specializovaným fondem. Výpůjčky knih jsou realizovány prezenční formou.

4 Prezentační činnost

4.1 Kalendárium akcí a výstav

Výstavy v roce 2017:

Název	Termín konání výstavy
Medové jaro výstava k 90. výročí založení Českého svazu včelařů v Polné	1. 4. – 7. 5.
Ateliér Argilla prodejní výstava Kateřiny Němcové - Žejdicové	13. 5. – 11. 6.
J. A. Vítek – plastiky Představení celoživotní sochařské tvorby polenského rodáka	21. 6. – 27. 8.
Výstava Fotoklubu Polná	1. 9. – 1. 10.
Anna Ligmajerová – portréty	7. – 31. 10.

Stěžejní akcí letošní sezóny byla výstava díla J. A. Vítka. V roce 2016 se podařilo rozšířit sbírku plastik tohoto autora v polenském muzeu koupí 45 ks soch. Záměr prezentovat uceleně dílo J. A. Vítka byl realizován v hlavní sezóně 2017. Celoživotní dílo sochaře zmapoval Mgr. Jan Štěpánek, který je také autorem **katalogu vydaného u příležitosti výstavy** (viz příloha). Vernisáž výstavy byla spojena s otevřením revitalizovaného prvního hradního nádvoří, kde byla současně odhalena i bronzová **socha Boženy Němcové** vytvořená podle návrhu J. A. Vítka. Akce proběhla ve spolupráci s městem Polná, odlití sochy bylo financováno ze soukromých zdrojů. Událost byla sledována regionálními i celostátními médii a stala se

ukázkou dobré spolupráce města, muzea a soukromého sponzora. Díla J. A. Vítka prezentovaná na výstavě budou mít návštěvníci možnost shlédnout ve stálé expozici Síně rodáků na trase Hrad II.

Akce realizované v roce 2017:

Název	Ve spolupráci	Termín konání
Velikonoční koncert Viento Marrero Duo	Spolek polenského muzea	13. 4.
Velikonoční koulení vajec	Spolek polenského muzea	16. 4.
Příběhy polenského hradu	Novus Origo	14. 7.
Noc na hradě	Spolek polenského muzea	29. 7.
Příběhy polenského hradu	Novus Origo	18. 8.
Tajuplný večer na hradě	Novus Origo	25. 8.
Noc na hradě	Spolek polenského muzea	26. 8.
Jarmark na hradě (pouť)		9. – 10. 9.
Dušičkové strašení	Novus Origo	27. 10.
Martinský trh	Spolek polenského muzea	17. 11.
Peklo na hradě (Mikuláš)	Kašpaři, DS Jiří Poděbradský, OldSkaut	5. 12.

4.2 Publikační činnost

V roce 2017 byl vydán katalog celoživotního díla polenského sochaře Jana Adolfa Vítka. Autorem katalogu je Mgr. Jan Štěpánek. Katalog byl vydán u příležitosti výstavy díla J. A. Vítka v červnu 2017, v dalších letech bude dílo J. A. Vítka prezentováno ve stálé expozici.

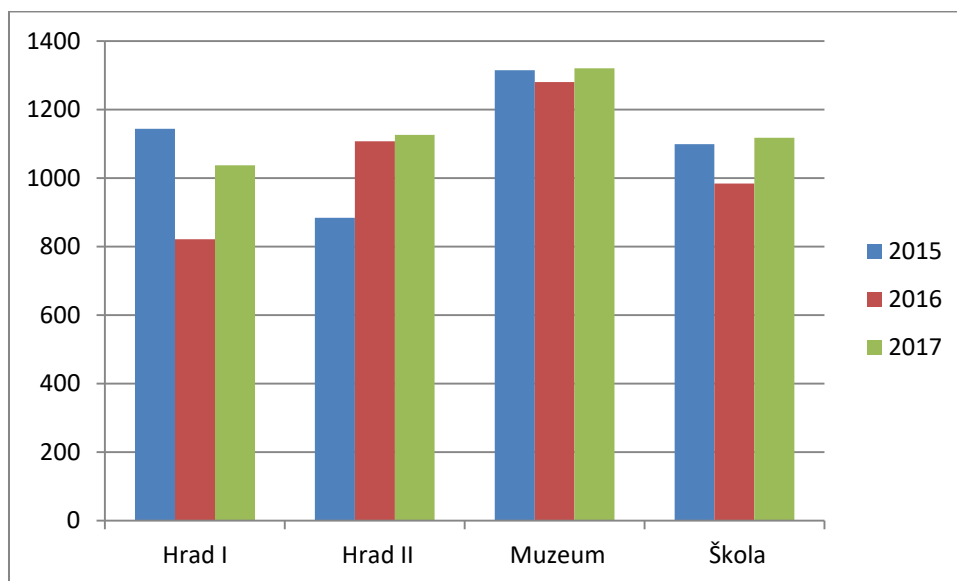
Byl proveden dotisk pohlednic Hrad Polná a Městské muzeum Polná (autor František Mach) a nově byly vydány pohlednice k jednotlivým návštěvnickým trasám (viz příloha), grafický návrh pohlednic připravila BcA. Barbora Jarošová.

4.3 Návštěvnost

Přehled celkové návštěvnosti:

Typ vstupného	Počet návštěvníků
Dospělí	1785
Senioři	1102
Děti, studenti a ZTP	1713
Návštěvníci akcí (koulení vajec, spaní na hradě, noční prohlídky, přednášky...)	2334
Celkem	6934

Návštěvnost podle tras (srovnání 2015 - 2017):

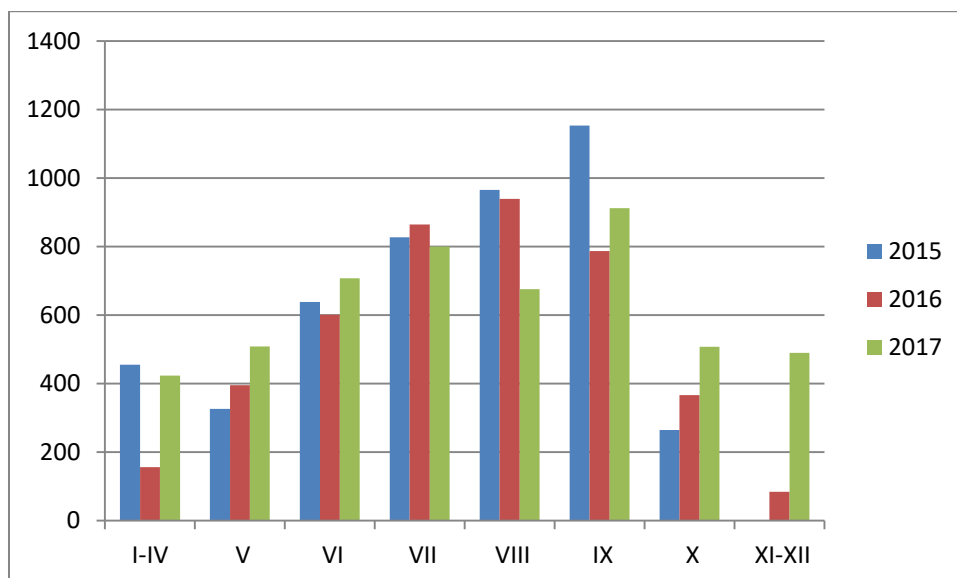


Statisticky nejvyšší návštěvnost vykazuje trasa Muzeum. Její součástí jsou i sezónní výstavy, takže návštěvníci se sem opakovaně vrací i v průběhu jedné sezóny. Také se v posledních letech zvýšilo procento zájezdů, které volí primárně tuto trasu. V roce 2017 navštívilo tuto trasu 1320 platících návštěvníků.

Téměř shodný počet návštěvníků mají trasy Hrad II (1126) a Stará škola (1117). Oproti roku 2016 se zvýšil počet školních zájezdů, které navštívily expozici Staré školy.

Trasu Hrad I si v roce 2017 vybralo 1037 platících návštěvníků.

Měsíční návštěvnost expozic a výstav (srovnání 2015-2017):



Z grafu je patrné, že počet platících návštěvníků expozic a výstav v hlavní letní sezóně byl nižší než v předchozích letech (zejména srpen). Srovnáním s počtem návštěvníků letních akcí lze dojít k závěru, že část veřejnosti dává před klasickou prohlídkou přednost akčnímu zážitku. Tato skutečnost jen kopíruje celospolečenský trend. Svou roli mohla sehrát i komplikovaná dopravní dostupnost kvůli uzavírkám silnic ze směru od Jihlavy a Havlíčkova Brodu. Naopak vzrostl počet návštěvníků v měsících březnu, dubnu, říjnu a listopadu. Tato skutečnost je dána zejména velkým zájmem nahlášených zájezdů, a to školních i turistických, v době mimo hlavní sezónu.

Statisticky se od r. 2016 změnila návštěvnost v době polenské pouti, zejména proto, že návštěvníci měli možnost zakoupit jednotnou vstupenku na trasy Hrad I a Muzeum. Do statistik se pak návštěva obou tras promítla jen jedenkrát. V roce 2017 byl zachován stejný systém, avšak počet návštěvníků se meziročně zvýšil.

4.4 Stálé expozice

Muzeum v roce 2017 nabídlo návštěvníkům celkem 4 trasy. Dvě hradní trasy a trasu Stará škola procházejí návštěvníci s průvodcem, trasa Muzeum, kde probíhají sezónní výstavy, je přístupná bez průvodce.

V roce 2017 byl zahraničním návštěvníkům k dispozici tištěný průvodce v německém a nově i anglickém jazyce ke všem třem trasám s průvodcem. Tištěná verze průvodce je doplněna snímky z expozic.

V sezóně 2017 byly restaurovány některé předměty z expozic. V expozici Stará škola byl restaurován stůl ve stylu biedermeieru a klavichord. V expozici Hrad II – měšťanském pokoji byla restaurována poškozená židle. Historické sloupkové hodiny jsou prezentovány v expozici hodin.

V prostoru pokladny byla instalována knihovnička. Návštěvník si může zapůjčit knihy a časopisy k přečtení (k posezení na nádvoří nebo na parkáně) nebo si je vzít domů. Knihy a časopisy k rozebrání věnovali dobrovolní dárci.

Pro děti připravuje muzeum interaktivní koutky v expozicích. V roce 2017 byl instalován archeologický koutek v expozici Proměny Polné, skládačky hodinových strojů v expozici hodin, poznávačka bylin v expozici Lékárny, ruční tisk v expozici řemesel u výroby modrotisku, psaní brkem ve třídě Staré školy a puzzle ve školním kabinetě.

4.5 Přednášková činnost

Ve spolupráci se Základní školou v Polné proběhl cyklus přednášek pro druhý stupeň ZŠ. Žáci 6. – 9. tříd absolvovali celkem 13 přednášek na 5 různých témata. Přednášky probíhají interaktivní formou v expozicích a depozitářích muzea. Doplnují výuku dějepisu a občanské výchovy.

V souvislosti s výstavou díla sochaře J. A. Vítka proběhla komentovaná prohlídka autora výstavy a katalogu Mgr. Jana Štěpánka. Realizovány byly i další přednášky pro veřejnost uvedené v tabulce.

Přednášky v roce 2017:

Název	Ve spolupráci	Termín konání
Zámořské objevy I	Bc. Jaroslav Beneš	27. 4.
Zámořské objevy II	Bc. Jaroslav Beneš	11. 5.
Křížová tažení I	Bc. Jaroslav Beneš	25. 5.
Křížová tažení II	Bc. Jaroslav Beneš	8. 6.
Demokracie ve starém Řecku a dnes	Bc. Jaroslav Beneš	22. 6.
Komentovaná prohlídka výstavy J. A. Vítka	Mgr. Jan Štěpánek	16. 7.

4.6 Zajištění prezentace muzea

Městské muzeum Polná prezentuje svou činnost prostřednictvím vývěsek v areálu hradu a zámku a v centru města, využívá k prezentaci rovněž plakátovacích ploch města. Grafickou stránku plakátů a pozvánek zajišťuje muzeum ve vlastní režii (BcA. Jarošová). Výstavy a akce jsou rovněž prezentovány prostřednictvím regionálního tisku ve spolupráci s redaktory kulturních rubrik. Letáky propagující muzeum jsou distribuovány prostřednictvím Infocenter v okolních městech (Příbrav, Havlíčkův Brod, Jihlava, Žďár nad Sázavou, Třebíč), na veletrzích prostřednictvím Vysočina Tourism a výměnami s partnerskými muzei (Muzeum autiček Příseka, Muzeum řemesel Letohrad, Muzeum na demarkační linii Rokycany ad.).

Elektronická prezentace muzea (zajišťuje Ing. Škorpíková) probíhá zejména prostřednictvím **webové stránky** muzea www.muzeum-polna.cz, která je průběžně aktualizována a dvou **facebookových stránek** „Městské muzeum Polná/City Museum Polná“ a „Hrad Polná“. Muzeum je také prezentováno na několika bezplatných turistických portálech (Kudy z nudy, CZeCOT, Thy Note), na stránkách Ministerstva kultury ČR v rámci Centrální evidence sbírek, na stránkách zřizovatele Města Polná, stránkách Kraje Vysočina a prostřednictvím níže uvedených grantových programů v databázích webových portálů Muzea a galerie na Vysočině on line a elektronického katalogu Krajské knihovny Vysočiny. V portálu Národního muzea **eSbírky** prezentuje svou sbírku historických hodin a sbírku výukových obrázků Staré polenské školy.

Informace o muzeu, akcích a výstavách poskytuje i **Asociace muzeí a galerií**. Taktéž probíhá dlouhodobá spolupráce s agenturou **Vysočina Tourism**.

4.7 Zapojení muzea do grantových programů a oborových organizací

Městské muzeum Polná je řádným členem **Asociace muzeí a galerií**.

V rámci spolupráce s organizací **Vysočina Tourism** se muzeum zapojilo do projektu „Památky žijí“. Kurátoři se účastnili dvou přednášek a workshopů s tématem muzejní

prezentace, prostřednictvím projektu byly také distribuovány propagační materiály muzea na veletrzích v ČR a Rakousku.

V roce 2017 pokračovala spolupráce na grantovém programu Kraje Vysočina **Muzea a galerie na Vysočině on line**, ve vestibulu pokladny muzea je pro návštěvníky instalován kiosek s dotykovou obrazovkou s připojením na internetový portál „MGV on line“.

Prostřednictvím zřizovatele, města Polná, byla podána žádost o příspěvek na renovaci osvětlení expozice Staré školy v rámci grantového programu **Fond Vysočiny**. Realizace by měla proběhnout v roce 2018.

Z grantového programu **MKČR Integrovaný systém ochrany** kulturního dědictví byly zakoupeny dva odvlhčovače Krüger do expozice Hrad II.

V roce 2017 se muzeum zapojilo do slevového programu „**Rodinné pasy**“ a „**Senior pas**“ Kraje Vysočina.

Městské muzeum Polná spolupracuje s **Krajskou knihovnou Vysočiny** v Havlíčkově Brodě na katalogizaci starých tisků v programu Clavius do elektronického katalogu. V roce 2017 bylo dokončeno zpracování fondu starých tisků Mgr. P. Stehnem.

5 Dobrovolnictví a spolupráce

Pokračovala spolupráce s organizací Hestia, zabývající se oblastí dobrovolnictví. V roce 2017 s muzeem spolupracovalo 5 dobrovolníků, a to jak na evidenčních a dokumentačních pracích, tak na akcích.

Díky spolupráci se Spolkem polenského muzea byly realizovány akce Velikonoce na hradě, Noc na hradě (2x) a Martinský trh. Noční prohlídky hradu (2x), Tajuplný večer na hradě a Dušičkové strašení realizovalo ve spolupráci s muzeem sdružení Novus Origo. Tradiční je spolupráce s Fotoklubem Polná, který každoročně připravuje zářijovou výstavu a rovněž se podílí na fotodokumentaci muzejních akcí, expozic a výstav. Ve spolupráci s dalšími organizacemi a místními spolky se uskutečnily i další akce.

Ve školním roce 2017/2018 byla navázána spolupráce s Domem dětí a mládeže Polná. Společné projekty dostanou svou reálnou podobu již v roce 2018.

Muzeum v roce 2017 dále podpořili: František Vacek („pařezáci“ v lapidariu), Jiří Vítěk (poskytnutí cihel na topeniště v lapidariu), Sapeli a.s. a IP Polná s r.o. (spolupráce na realizaci katalogu k dílu sochaře J. A. Vítka) a další.

Všem podporovatelům, příznivcům i dobrovolným spolupracovníkům patří dík za jejich podíl na muzejní práci i na vytváření pozitivního vztahu veřejnosti ke kulturním památkám a Městskému muzeu Polná.

6 Hospodaření muzea v roce 2017

Poř. číslo		Hlavní činnost	Hosp. činnost
	Výnosy		
1.	Výnosy z prodeje služeb	192 308,00	5 884,00
2.	Výnosy z pronájmu		33 600,00
3.	Výnosy z prod. zboží		47 930,00
4.	Čerpání fondů	44 920,00	
5.	Ostatní výnosy – Min. kultury	43 000,00	
6.	Ostatní výnosy - Úřad práce	177 660,00	
7.	Úroky na b.ú.	195,62	
8.	Dotace od zřizovatele	2 396 000,00	
	Výnosy celkem	2 854 083,62	87 414,00
	Náklady		
1.	Spotřeba materiálu	217 053,70	77 910,50
2.	Spotřeba energie	232 011,00	
3.	Opravy a udržování	6 372,90	
4.	Cestovné	8 912,00	
5.	Ostatní služby	259 418,32	2 000,00
6.	Mzdové náklady	1 397 728,00	6 960,00
7.	Zákonné soc. pojištění	410 284,00	
8.	Zákonné soc. náklady	22 444,00	
9.	Jiné soc. pojištění	3 421,00	
10.	Jiné soc. náklady	48 141,00	
11.	Náklady z drobného dlouhod.majetku	248 297,70	
12.	Ostatní náklady z činnosti	0	
	Náklady celkem	2 854 083,62	86 870,50
	Výsledek hospodaření	0	543,50
	Hospodářský výsledek za r. 2017 celkem:	543,50	

7 Obrazové přílohy



Klavichord
(stav před restaurováním)



Klavichord
(stav po restaurování)



*Stolek obdélníkový, jednozásuvkový, třešňový
(stav před restaurováním)*



*Stolek obdélníkový, jednozásuvkový, třešňový
(stav po restaurování)*



***Empírové portálové hodiny
(stav před restaurováním)***



***Empírové portálové hodiny
(stav po restaurování)***



Židle biedermeier
(stav před restaurováním)



Židle biedermeier
(stav po restaurování)



Akce „Velikonoce na hradě 2017“



Akce „Spaní na polenském hradě 2017“



Pouť na hradě 2017



Městské muzeum Polná

Medové jaro

Výstava k 90. výročí založení Českého svazu včelařů v Polné

1. 4. - 7. 5. 2017

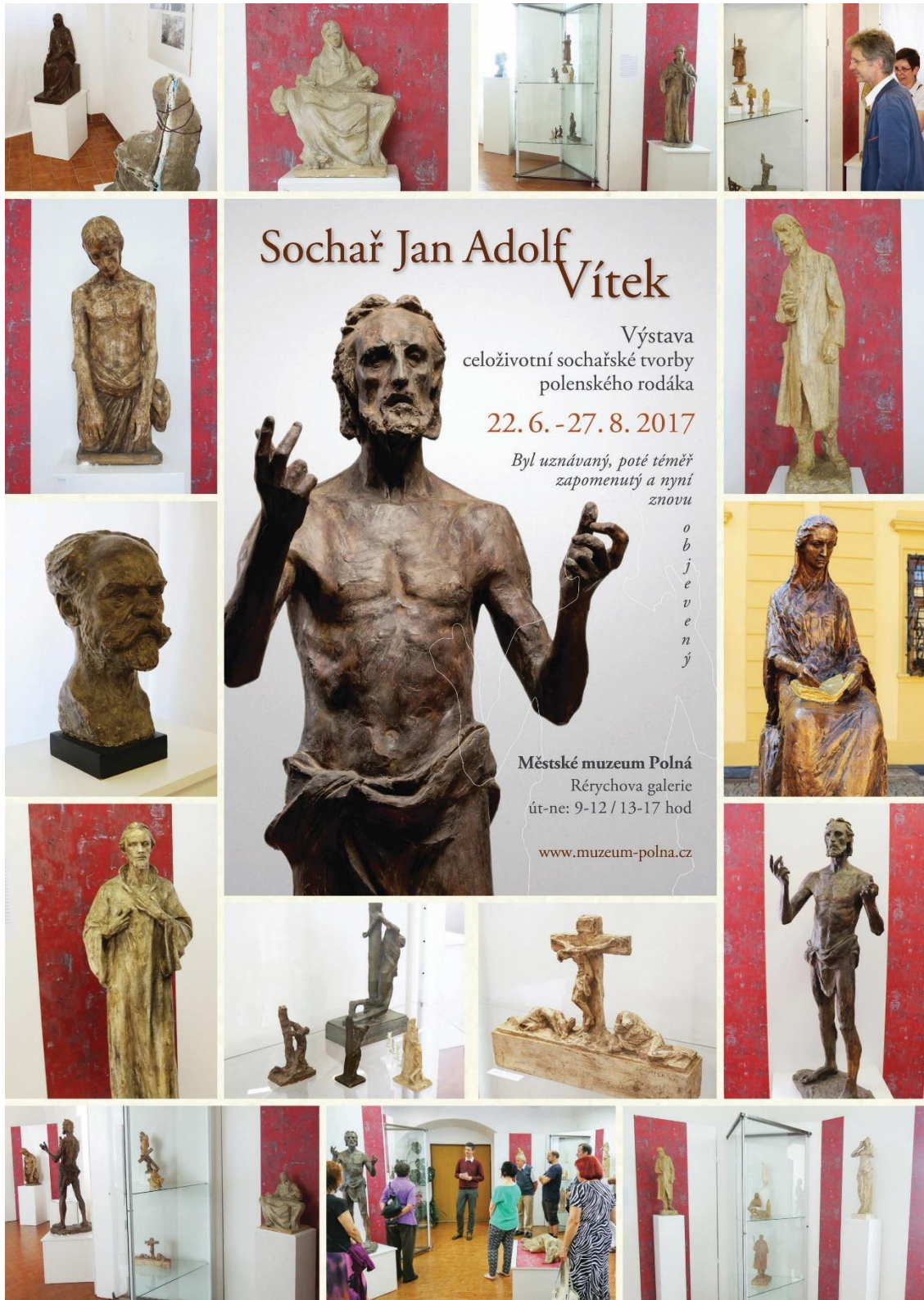
Rérychova galerie
úť-ne: 9-12 / 13-16 hod

www.muzeum-polna.cz

Výstava „Medové jaro“



Prodejní výstava Kateřiny Němcové Žegklitzové



Výstava „Sochař Jan Adolf Vítek“



*Doplnění expozice v prostorách lapidária
(postavičky vytvořil polenský rodák František Vacek)*